



АДМИНИСТРАЦИЯ ГОРОДА ПЕРМИ
ДЕПАРТАМЕНТ ЗЕМЕЛЬНЫХ ОТНОШЕНИЙ

РЕШЕНИЕ

о размещении объектов № 21-07-44-1069 от 26 АВГ 2020

г. Пермь, ул. Сибирская, 15

Департамент земельных отношений администрации города Перми в соответствии с пунктом 3 статьи 39.36 Земельного кодекса Российской Федерации, Положением о порядке и условиях размещения объектов на землях или земельных участках, находящихся в государственной или муниципальной собственности, на территории Пермского края без предоставления земельных участков и установления сервитутов, публичного сервитута, утвержденным постановлением Правительства Пермского края от 22.07.2015 № 478-п

разрешает ОАО «МРСК Урала» (ИНН 6671163413, ОГРН 1056604000970, место нахождения: 620026, Свердловская область, г. Екатеринбург, ул. Мамина-Сибиряка, д. 140)

размещение объекта: участок ВЛ 0,4 кВ от ближайшей опоры существующей ВЛ 0,4 кВ от ТП-1618 для электроснабжения индивидуального жилого дома

способ размещения объекта: подземный

на землях: государственная собственность на которые не разграничена

на срок: 11 месяцев

местоположение: Пермский край, г. Пермь, Кировский район, ул. Промучасток, 17 в.

Территория, согласно схеме, расположена в зонах с особыми условиями использования территорий: охранный зона объектов электросетевого хозяйства, приаэродромная территория аэродрома аэропорта Большое Савино.

ОАО «МРСК Урала»:

1. Соблюдать порядок использования земельных участков, установленный постановлением Правительства Российской Федерации от 24.02.2009 № 160 «О порядке установления охранных зон объектов электросетевого хозяйства и особых условий использования земельных участков, расположенных в границах таких зон».

2. Соблюдать правила охранных зон воздушного пространства, установленные постановлением Правительства Российской Федерации от 11.03.2010 № 138 «Об утверждении Федеральных правил использования воздушного пространства Российской Федерации».

ОАО «МРСК Урала» в соответствии с пунктом 7(2) Положения о порядке и условиях размещения объектов на землях или земельных участках, находящихся в государственной или муниципальной собственности, на территории Пермского края без предоставления земельных участков и установления сервитутов, публичного сервитута, утвержденного

постановлением Правительства Пермского края от 22.07.2015 № 478-п, представить в департамент земельных отношений в течении 1 месяца с момента размещения объектов материалы контрольной геодезической съемки размещенных объектов на бумажном и электронном носителях на безвозмездной основе.

В соответствии со статьей 20¹ Закона Пермского края от 14.09.2011 № 805-ПК «О градостроительной деятельности в Пермском крае» ОАО «МРСК Урала»:

Не позднее, чем за 10 рабочих дней до начала строительства и реконструкции безвозмездно передать в департамент градостроительства и архитектуры администрации города Перми один экземпляр копий разделов проектной документации, предусмотренных пунктом 1 части 12 статьи 48 Градостроительного кодекса Российской Федерации.

В течение 10 рабочих дней после окончания работ по строительству, реконструкции безвозмездно передать в департамент градостроительства и архитектуры администрации города Перми схему, отображающую расположение объекта и сетей инженерно-технического обеспечения, подписанную ОАО «МРСК Урала», с приложением текстового и графического описания местоположения границ охранной и санитарно-защитной зоны, перечень координат характерных точек границ такой зоны.

Приложение: схема предполагаемых к использованию земель или части земельного участка с координатами поворотных точек границы земельного участка (на 1 л. в 1 экз.).

Первый заместитель
начальника департамента



Л.В. Раевская

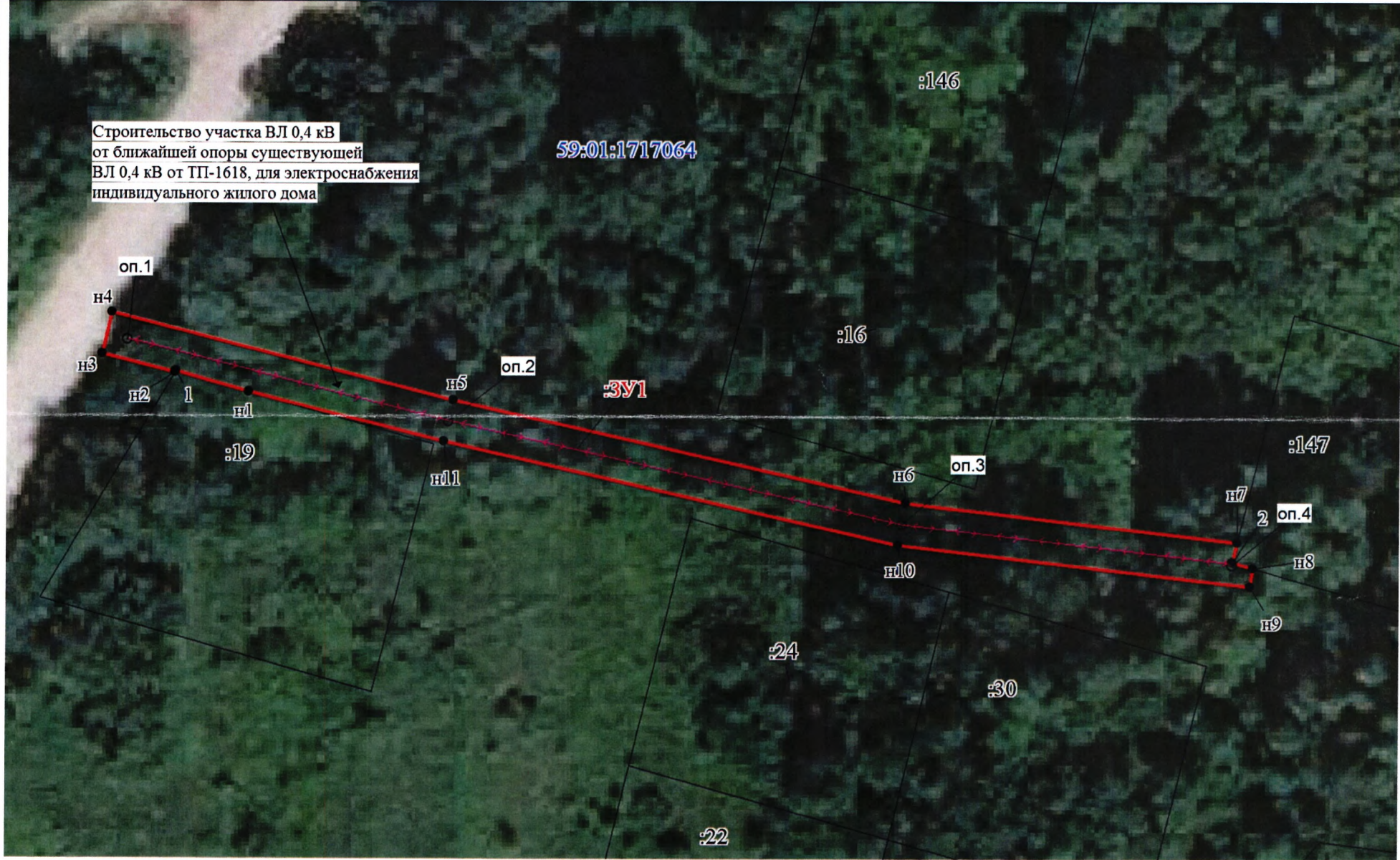
СХЕМА

предполагаемых к использованию земель или части земельного участка

Объект: Строительство участка ВЛ 0,4 кВ от ближайшей опоры существующей ВЛ 0,4 кВ от ТП-1618, для электроснабжения индивидуального жилого дома
Местоположение: Пермский край, г. Пермь, Кировский район, ул. Промучасток, 17 в
Площадь земель: :ЗУ1=433 м²
Категория земель: земли населенных пунктов
Вид разрешенного использования: Воздушная линия электропередач, для размещения которой не требуется разрешение на строительство

Обозначение характерных точек границ	Координаты, м	
	X	Y
1	2	3
	:ЗУ1(1)	
н1	520880.13	2221059.12
1	520882.09	2221052.41
н2	520881.91	2221052.30
н3	520883.68	2221045.53
н4	520887.57	2221046.47
н5	520879.27	2221078.28
н6	520869.42	2221120.41
н7	520865.69	2221151.36
2	520863.82	2221150.87
н8	520863.27	2221152.76
н9	520861.52	2221152.48
н10	520865.48	2221119.70
н11	520875.39	2221077.29
н1	520880.13	2221059.12

Описание границ смежных землепользователей
от т.н1 до т.н2 – зем.участок с кадастровым номером 59:01:1717064:19
от т.н2 до т.н7 - муниципальные земли
от т.н7 до т.н8 – зем.участок с кадастровым номером 59:01:1717064:147
от т.н8 до т.н1 - муниципальные земли



Масштаб 1:500

Условные обозначения:

- :ЗУ1 - границы и обозначение земельного участка, предполагаемого к использованию
- - наземный элемент сооружения (опоры ж/б)
- ↔↔↔ - ВЛ 0,4кВ
- (blue) - граница кадастрового квартала
- 59:01:1717064 - обозначение кадастрового квартала
- :14— - границы и обозначение земельных участков по сведениям ЕГРН

подпись



Заявитель: Новосильца В. А.
по доверенности от 25.06.2020